

## **z.LiNK-Interface**

### **ZL-MYGIG500**

**Audio-Video- und Rückfahrkamera-Eingang  
inkl. TV-Freischaltung  
passend für Chrysler, Dodge und Jeep Fahrzeuge  
mit MYGIG Navigationssystemen**

**AV-Eingang zum Anschluss einer beliebigen AV-Quelle  
und einer Rückfahrkamera an das Werks-Navigationssystem  
inkl. TV-Freischaltung**

## Inhaltsverzeichnis

### 1. Vor der Installation

- 1.1. Lieferumfang
- 1.2. Überprüfung der Kompatibilität mit Fahrzeug und Zubehör
- 1.3. Pin-Belegungen

### 2. Anschluss Schema

### 3. Installation

- 3.1. Einstellungen der Dip-Schalter der CAN-Box
- 3.2. Aktivierung des Interface als aktuelle AV-Quelle

### 4. Aktivierung der TV-Freischaltungsfunktion

### 5. Technische Daten

### 6. Technischer Support

## Rechtlicher Hinweis

Der Fahrer darf weder direkt noch indirekt durch bewegte Bilder während der Fahrt abgelenkt werden. In den meisten Ländern/Staaten ist dieses gesetzlich verboten. Wir schließen daher jede Haftung für Sach- und Personenschäden aus, die mittelbar sowie unmittelbar durch den Einbau sowie Betrieb dieses Produkts verursacht wurden. Dieses Produkt ist, neben dem Betrieb im Stand, lediglich gedacht zur Darstellung stehender Menüs (z.B. MP3 Menü von DVD-Playern) oder Bilder der Rückfahrkamera während der Fahrt.

Veränderungen/Updates der Fahrzeugsoftware können die Funktionsfähigkeit des Interface beeinträchtigen. Softwareupdates für unsere Interfaces werden Kunden bis zu einem Jahr nach Erwerb des Interface kostenlos gewährt. Zum Update muss das Interface frei eingeschickt werden. Kosten für Ein- und Ausbau werden nicht erstattet.

## 1. Vor der Installation

Vor der Installation sollte dieses Manual durchgelesen werden. Für die Installation sind Fachkenntnisse notwendig. Der Installationsort muss so gewählt werden, dass die Produkte weder Feuchtigkeit noch Hitze ausgesetzt sind.

### 1.1. Lieferumfang

SW-Stand und HW-Stand der Interface-Boxen notieren. Manual aufbewahren für Support-Zwecke!



### 1.2. Überprüfung der Kompatibilität mit Fahrzeug und Zubehör

#### Voraussetzungen

##### Fahrzeug

**Chrysler 200** 2011-2012, **300** 2008-2010, **Aspen** 2008-2009, **Sebring** 2008-2010, **Town & Country** 2008-2012

**Dodge Avenger** 2008-2012, **Caliber** 2009-2012, **Challenger** 2008-2012, **Charger** 2008-2010, **Dakota** 2008-2012, **Durango** 2008, **Grand Caravan** 2008-2012, **Journey** 2008-2010, **Magnum** 2008, **Nitro** 2007-2012, **RAM 1500** 2009-2012, **RAM 2500** 2010-2012, **RAM 3500** 2010-2012

**Jeep Commander** 2008-2010, **Compass** 2009-2012, **Grand Cherokee**, 2008-2010, 2012, **Liberty** 2008, **Patriot** 2009-2011, **Wrangler** 2007-2012

**Lancia Voyager** ab 2011, **Flavia**

##### Navigation

MYGIG REW, RER, REN, REP und RHW, RB2 U-Connect 431

##### Einschränkungen

##### Werks-RSE

Darf NICHT installiert sein.

##### RFK

Nur NTSC-Video-Kameras kompatibel.

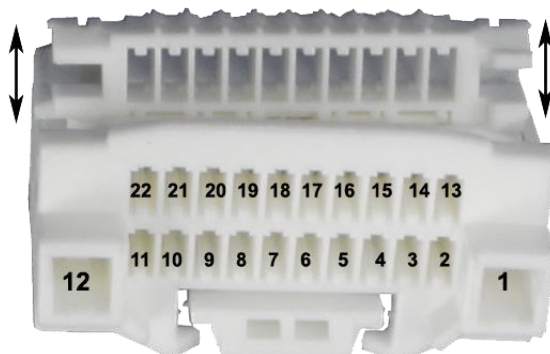
## 1.3. Pin-Belegungen

### Pin-Belegung AV und RFK-EINGANG

Anschluss	Kabelfarben/Stecker	Weißer 22-Pin MYGIG Stecker	
<b>Video Eingang</b>	<b>Cinch Buchse gelb</b>		
Videosignal	● Gelb	→	Pin 9
Masse	● Schwarz	→	Pin 10
<b>Audio Eingang</b>	<b>Cinch Buchse rot/weiß</b>		
Audiosignal (rechts)	● Rot	→	Pin 14
Audiosignal (links)	● Weiß	→	Pin 13
Audio Masse	● Schwarz	→	Pin 01
<b>Rückfahrkamera Eingang</b>	<b>Cinch Buchse schwarz</b>		
Videosignal	● Schwarz (ø 0,25)	→	Pin 03
Masse	● Schwarz (ø 0,5)	→	Pin 04

### Pin-Belegung AV-AUSGANG (Rear-Seat-Entertainment)

Anschluss	Kabelfarben/Stecker	Weißer 22-Pin MYGIG Stecker	
<b>Video Ausgang</b>	<b>Cinch Buchse gelb</b>		
Videosignal	● Gelb	→	Pin 6
Masse	● Schwarz	→	Pin 7
<b>Audio Ausgang</b>	<b>Cinch Buchse rot/weiß</b>		
Audiosignal (rechts)	● Rot	→	Pin 20
Audiosignal (links)	● Weiß	→	Pin 18
Audio Masse	● Schwarz	→	Pin 19

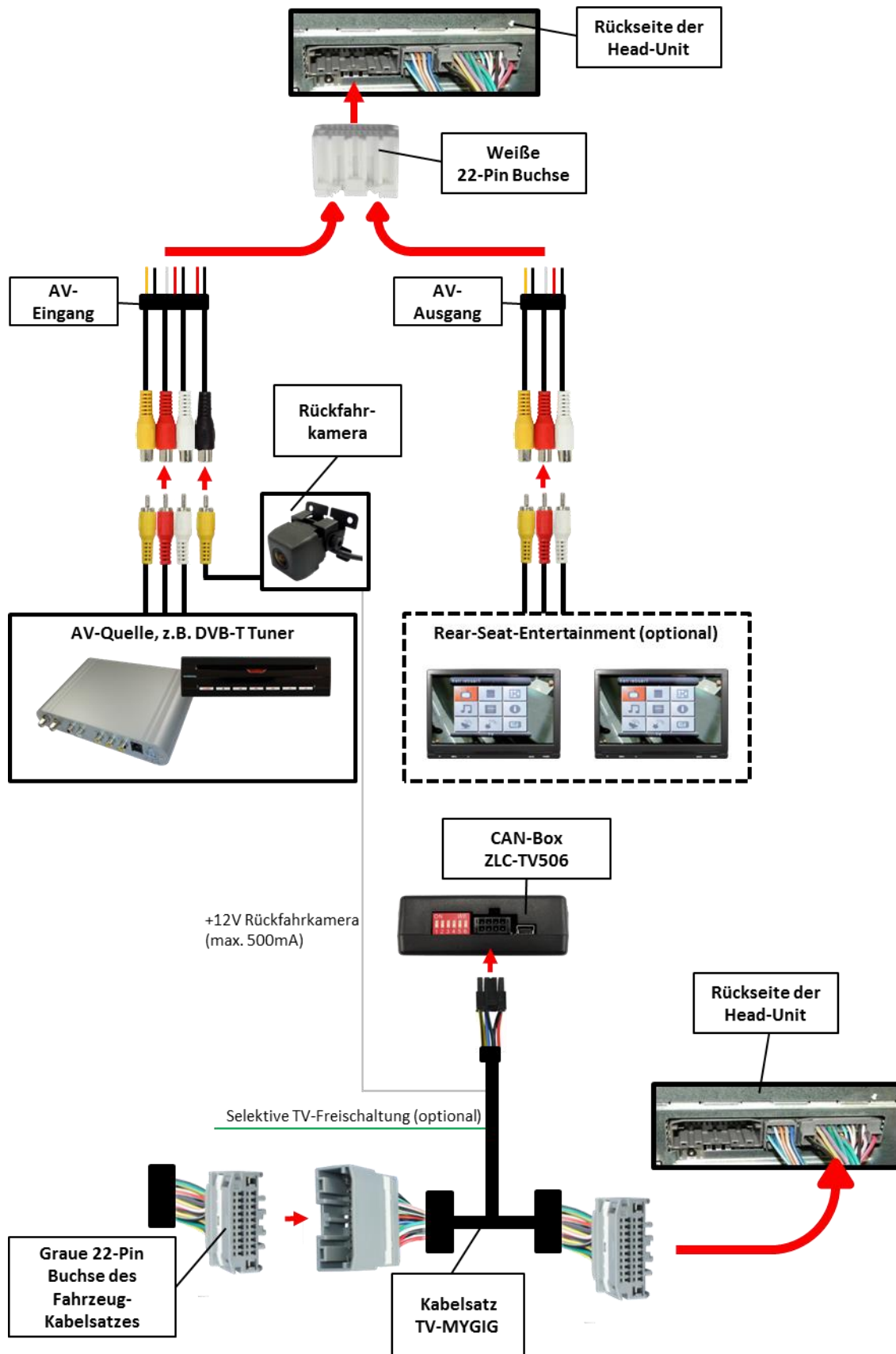


Pin-Belegung weißer 22-Pin MYGIG Stecker

## Pin-Belegung der CAN-Box ZLC-TV506 (Molex 8-Pin)

Kabelfarben	Pin-Nr.	Anschluss/Belegung
● Gelb	Pin 4	CAN-HIGH – Anschluss zur Head-Unit
● Blau	Pin 3	CAN-LOW – Anschluss zur Head-Unit
●● Gelb/Schwarz	Pin 8	CAN-HIGH - Anschluss zum Fahrzeug
●● Blau/Schwarz	Pin 7	CAN-LOW - Anschluss zum Fahrzeug
● Rot	Pin 1	+12V Dauerstrom
● Schwarz	Pin 5	Masse
● Grün	Pin 6	Aktivierung TV-Freischaltung (+12V = TV-Freischaltung aktiviert, nur wenn Dip1 = OFF )
● Weiß	Pin 2	Schaltausgang (+12V DC 500mA) (nur wenn Dip2=ON und Rückwärtsgang eingelegt!)

## 2. Anschluss Schema



## 3. Installation

**Zündung ausstellen und Fahrzeugbatterie nach Werksangaben abklemmen! Darf gemäß Werksangaben die Fahrzeugbatterie nicht abgeklemmt werden, reicht es in den meisten Fällen aus, das Fahrzeug in den Sleep-Modus zu versetzen. Sollte dieses nicht funktionieren, kann die Fahrzeugbatterie mit einer Widerstandsleitung abgeklemmt werden.**

Installationsort ist auf der Rückseite der Head-Unit.

**Hinweis:** Die weiße Leitung kann zur +12V Stromversorgung (max. 500mA) der After-Market Rückfahrkamera genutzt werden. Die weiße Leitung führt Strom, wenn Dip 2 auf ON steht und der Rückwärtsgang eingelegt ist.

### 3.1. Einstellung der Dip-Schalter der CAN-Box

Fahrzeug	Dip 1	Dip 2	Dip 3	Dip 4	Dip 5	Dip 6
Fahrzeuge ohne RFK oder mit Werks-RFK	ON*	OFF	OFF	OFF	ON	ON
Fahrzeuge mit After-Market RFK	ON*	ON	OFF	OFF	ON	ON
Lancia Flavia mit MYGIG/ Dodge mit RB2 U-Connect 431	ON*	ON/OFF	OFF	OFF	OFF	OFF

\* Mit Dip 1 auf OFF dienen die lose grüne Leitung oder bestimmte Lenkradtasten zur Aktivierung der TV-Freischtaltungsfunktion.

**Hinweis:** Funktionen der Dip-Schalter der ZLC-TV506

Dip 1 – TV-Frei-Aktivierung

Dip 2 – Rückfahrkamera-Nachrüstung

Dip 3 – keine Funktion

Dip 4 – keine Funktion

Dip 5 – CAN-Bus Abschlussterminierung fahrzeugseitig

Dip 6 – CAN-Bus Abschlussterminierung head-unit-seitig

**Hinweis:** Stehen die Dip-Schalter 5 und 6 falsch, kann es sein, dass nach der Installation die Navigation/Head-Unit nicht angeht.

## Installation am Beispiel Chrysler C300

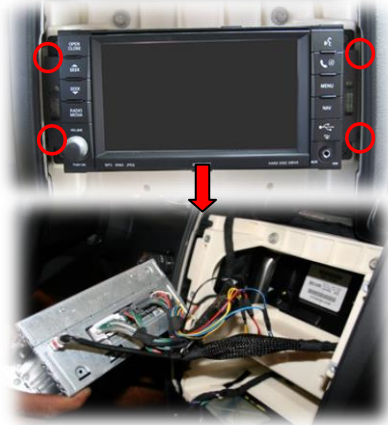
Frontblende aus der Mittelkonsole vorsichtig entfernen.  
Diese ist an mehreren Klipps befestigt.

---



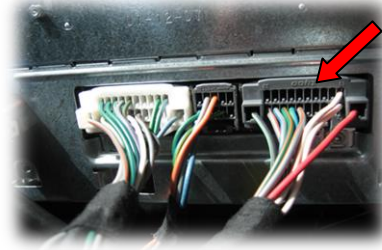
Die 4 TORX Schrauben lösen und die Head-Unit aus der  
Mittelkonsole herausziehen.

---

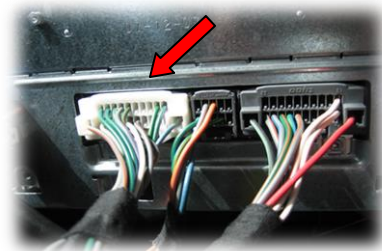


Die graue 22-Pin Buchse auf der Rückseite der Head-Unit  
herausziehen und mit dem 22-Pin Stecker des Kabelsatzes  
TV-MYGIG verbinden. Die graue 22-Pin Buchse des Kabelsatzes  
TV-MYGIG mit der Head-Unit verbinden.

---



Gemäß der Pinbelegung den AV-Eingang und AV-Ausgang  
in die weiße 22-Pin Buchse einpinnen und die Cinch Buchsen  
mit den AV-Quellen und der Rückfahrkamera verbinden.



**Hinweis:** Für den Fall, dass der 22-Pin Stecker der Head-Unit **nicht** mit einer weißen 22-Pin  
Buchse belegt ist, die jeweiligen Pins in die beiliegende 22-Pin Buchse einpinnen.

Für den Fall, dass der 22-Pin Stecker der Head-Unit mit einer weißen 22-Pin Buchse **belegt**  
ist, die jeweiligen Pins in die weiße 22-Pin Buchse des Fahrzeugs einpinnen (die beiliegende  
weiße 22-Pin Buchse wird dann nicht benötigt!).

Sollten diese Pins werkseitig belegt sein, gibt es 2 Möglichkeiten:

1. Werks-RSE ist vorhanden. Dieses Interface wird nicht benötigt (separate TV-Freischtaltung TF-MYGIG optional erhältlich).
2. Werks-RSE ist nicht vorhanden. Die Pins sind eine Werks-Vorbereitung und können entfernt werden.



## 3.2. Aktivierung des Interface als aktuelle AV-Quelle

Die **RADIO/MEDIA Taste** drücken und anschließend per Touch-Screen **VES** gefolgt von **AUX IN 1** auswählen, um das Interface als aktuelle AV-Quelle anzuwählen.



**Hinweis:** Die Umschaltung auf eine angeschlossene Rückfahrkamera erfolgt automatisch bei Einlegen des Rückwärtsganges.

## 4. Aktivierung der TV-Freischaltungsfunktion

Die TV-Freischaltungsfunktion kann über Dip 1 oder alternativ über die lose grüne Leitung in Verbindung mit einem Schalter (nicht im Lieferumfang enthalten) bzw. bestimmte Lenkradtasten aktiviert und deaktiviert werden.

### Permanente Freischaltung

Mit Dip 1 auf ON ist die TV-Freischaltungsfunktion dauerhaft aktiviert, ohne die Navigationsleistung zu beeinträchtigen.

### Selektive Freischaltung

Mit Dip 1 auf OFF dienen die lose grüne Leitung oder bestimmte Lenkradtasten zur Aktivierung der TV-Freischaltungsfunktion.

#### Grüne Leitung

Einen Schalter an die grüne Leitung anschließen und die grüne Leitung mit +12V ACC verbinden.

- +12V = TV-Freischaltungsfunktion aktiviert
- 0V = TV-Freischaltungsfunktion nicht aktiviert

#### Lenkradtasten

Folgende Lenkradtasten zur Aktivierung/Deaktivierung der TV-Freischaltungsfunktion für 3 Sekunden drücken:

Fahrzeuge mit High-Speed IHS-Can (125kbit) - „Station“-Taste auf der Rückseite des Lenkrads links in der Mitte

Fahrzeuge mit Low-Speed B-Can (83kbit) – „Pfeil nach rechts“-Taste auf der Vorderseite des Lenkrads

## 5. Technische Daten

Spannungs-Arbeitsbereich	10.5 – 14.8V
Ruhestrom	>1mA
Arbeitsstrom	~60mA
Leistungsaufnahme	~0,72W
Temperaturbereich	-30°C bis +80°C
Gewicht	44g
Abmessungen (nur Box) B x H x T	70 x 20 x 47 mm

## 6. Technischer Support

**Caraudio-Systems Vertriebs GmbH**  
***Hersteller/Distribution***

In den Fuchslöchern 3  
D-67240 Bobenheim-Roxheim

Email [support@caraudio-systems.de](mailto:support@caraudio-systems.de)

**Rechtlicher Hinweis:** Hier genannte Firmen- und Markenzeichen sowie Produktnamen, sind eingetragene Warenzeichen ® und somit Eigentum der jeweiligen Rechteinhaber.